

12

VYHLÁŠKA

Okresného úradu Košice č. 2/2018 z 10. októbra 2018

o Návštevnom poriadku Národného parku Slovenský raj a jeho ochranného pásma

Okresný úrad Košice, odbor starostlivosti o životné prostredie podľa § 20 zákona č. 543/2002 Z. z. o ochrane prírody a krajiny v znení neskorších predpisov (ďalej len „zákon“) ustanovuje:

§ 1

Účel vyhlášky

Účelom vyhlášky je úprava podrobností o povinnostiach návštevníkov Národného parku Slovenský raj (ďalej len „národný park“) a jeho ochranného pásma, o rozsahu a spôsobe dopravy na jeho území a o kultúrno-výchovnom využívaní národného parku a jeho ochranného pásma.

§ 2

Územie národného parku, jeho zóny a ochranné pásmo

- (1) Územie národného parku, jeho zóny A, B, C a D a ochranné pásmo sú vymedzené nariadením vlády Slovenskej republiky č. 69/2016 Z. z., ktorým sa vyhlasuje Národný park Slovenský raj, jeho zóny a ochranné pásmo. Mapa národného parku, jeho zón a ochranného pásma je uvedená v prílohe č. 1.
- (2) Územie
 - a) národného parku a jeho ochranného pásma je po obvode na hlavných prístupových komunikáciách, turistických chodníkoch a cykloturistických trasách označené normalizovanými tabuľami so štátnym znakom Slovenskej republiky,
 - b) zón A a B národného parku je po obvode označené pruhovým značením hraníc a na hlavných prístupových komunikáciách a turistických chodníkoch normalizovanými tabuľami so štátnym znakom Slovenskej republiky,
 - c) zón C a D národného parku je po obvode na hlavných prístupových komunikáciách a turistických chodníkoch označené normalizovanými tabuľami so štátnym znakom Slovenskej republiky.

§ 3

Základné pojmy

Na účely tejto vyhlášky sa považuje za

- a) návštevníka národného parku a jeho ochranného pásma (ďalej len „návštevník“) každá fyzická osoba nachádzajúca sa na území národného parku a jeho ochranného pásma za účelom jeho kultúrno-výchovného využitia,
- b) kultúrno-výchovné využívanie národného parku a jeho ochranného pásma každá činnosť spojená s poznávaním prírody a športovými, turistickými, spoločenskými a kultúrnymi aktivitami, najmä turistika, cykloturistika, jazda na koni, lyžovanie, snoubording, skalolezectvo, ľadolezectvo, stanovanie, táborenie, bivakovanie, člnkovanie, splavovanie, kúpanie, vodenie psov, nízke lety lietadlom a športovými lietajúcimi zariadeniami,
- c) verejné telovýchovné, športové a turistické podujatie a iné verejnosti prístupné spoločenské podujatie každé podujatie, ktoré je organizované fyzickou alebo právnickou osobou za účelom vykonávania akejkoľvek športovej, turistickej alebo inej spoločenskej aktivity, prístupné verejnosti bez ohľadu na predpokladaný počet účastníkov,
- d) turistický chodník každý chodník, ktorý je v teréne vyznačený normalizovanou turistickou značkou červenej, modrej, zelenej alebo žltej farby v súlade s rozhodnutím príslušného štátneho orgánu ochrany prírody a krajiny,
- e) cykloturistickú trasu každá trasa pre cykloturistiku, ktorá je v teréne vyznačená normalizovanou cykloturistickou značkou červenej, modrej, zelenej alebo žltej farby v súlade s rozhodnutím príslušného štátneho orgánu ochrany prírody a krajiny,

- f) náučný chodník vybraná časť turistického alebo iného chodníka alebo cesty vyznačená v teréne normalizovanou tvarovou značkou náučného chodníka v súlade s rozhodnutím príslušného štátneho orgánu ochrany prírody a krajiny, ktorá je v teréne doplnená informačnými tabuľami o prírodných alebo historických zaujímavostiach územia, prípadne doplnená o sprievodcu vydaného tlačou,
- g) trasu pre jazdu na koni trasa, ktorá je uvedená v prílohách tejto vyhlášky a vyznačená v teréne normalizovanou značkou pre jazdu na koni,
- h) vyhradené miesto vyhradené územie, hranice ktorého sú vyznačené v prílohách tejto vyhlášky, kde je možné vykonávať určité aktivity, ktoré sú mimo tohto územia zakázané.

§ 4

Podmienky kultúrno-výchovného využívania národného parku a jeho ochranného pásma

- (1) Základné práva a povinnosti návštevníkov ustanovuje zákon a osobitné predpisy.¹⁾
- (2) Územie národného parku a jeho ochranného pásma je prístupné návštevníkom najmä za účelom poznávania prírody a výchovy k jej ochrane.
- (3) Návštevníci sú na území národného parku a jeho ochranného pásma povinní správať sa tak, aby nedochádzalo k zbytočnému poškodeniu neživých častí prírody, poškodeniu alebo uhynutiu rastlín a živočíchov alebo poškodeniu a ničeniu ich životného prostredia vrátane jeho znečisťovania odpadkami, poškodeniu verejnoprospešných zariadení slúžiacich na sprístupňovanie roklín a poskytovanie informácií a rušení pokoja a ticha.
- (4) Na účely kultúrno-výchovného využívania národného parku a jeho ochranného pásma sa vyhradujú miesta na vykonávanie športových a rekreačných aktivít, ktorých zoznam, podmienky využívania a hranice sú uvedené v prílohách č. 2 až 8. Tieto aktivity môžu návštevníci vykonávať len v čase od hodiny po východe slnka po hodinu pred západom slnka. Toto časové obmedzenie neplatí pre vyhradené miesta uvedené v prílohe č. 4 a pre zastavané územia obcí. Mimo týchto vyhradených miest vykonávať tieto aktivity v národnom parku nie je povolené.
- (5) Na území národného parku môžu návštevníci vodiť psa len na vôdzke.
- (6) Návštevník vstupuje do prírodného prostredia národného parku a jeho ochranného pásma na vlastnú zodpovednosť.

§ 5

Zrušovacie ustanovenie

Zrušuje sa vyhláška Krajského úradu životného prostredia Košice č. 1/2006 z 14. marca 2006 o Návštevnom poriadku Národného parku Slovenský raj a jeho ochranného pásma.

§ 6

Účinnosť

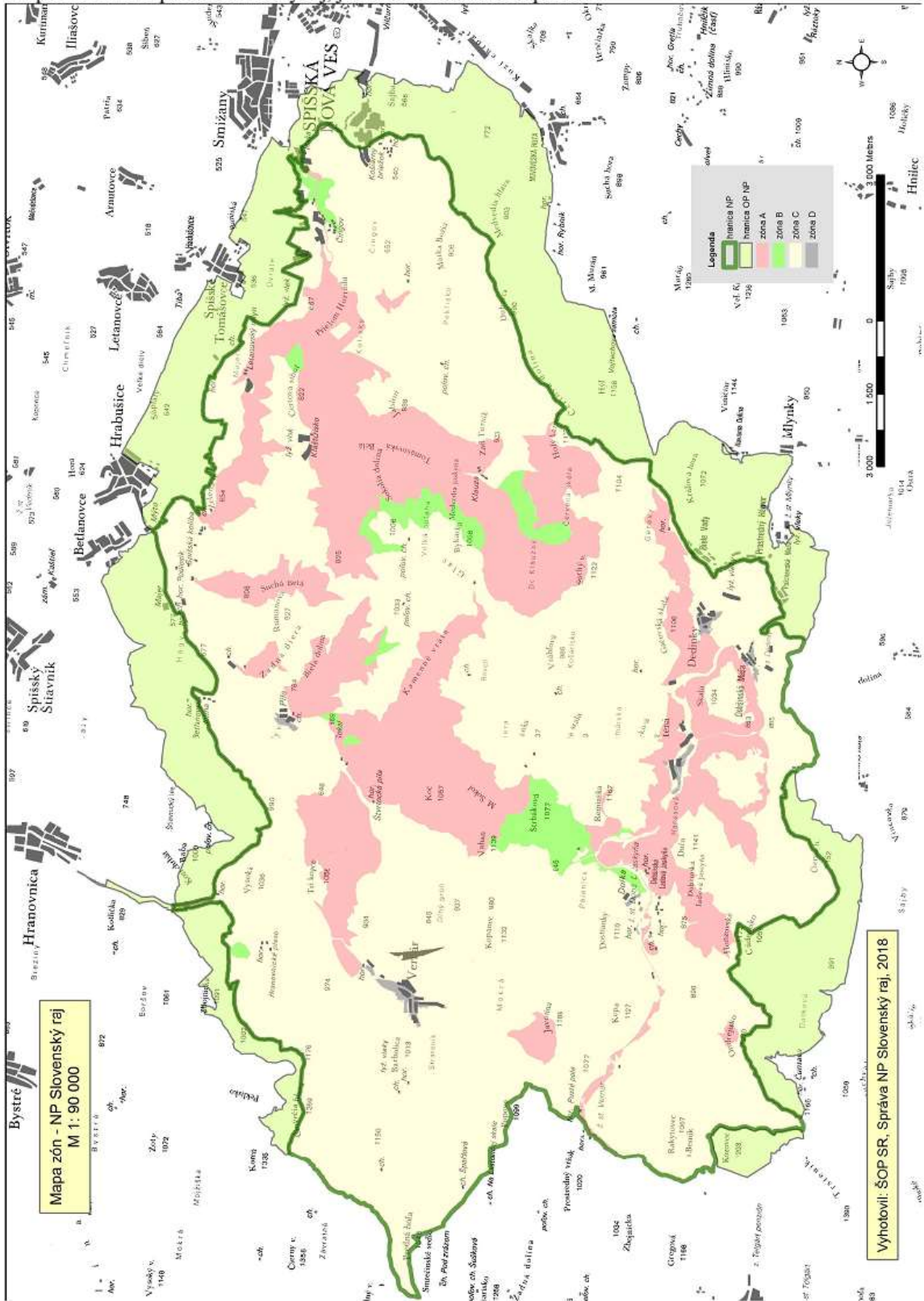
Táto vyhláška nadobúda účinnosť 1. novembra 2018.

Ing. Jozef Lazár, LL.M, v. r.
prednosta
Okresného úradu Košice

¹⁾ Napríklad zákon č. 544/2002 Z. z. o Horskej záchranej službe v znení neskorších predpisov, zákon č. 326/2005 Z. z. o lesoch v znení neskorších predpisov.

Príloha č. 1 k vyhláške Okresného úradu Košice č. 2/2018

Mapa Národného parku Slovenský raj, jeho zón a ochranného pásma



Príloha č. 2 k vyhláske Okresného úradu Košice č. 2/2018

Zoznam miest vyhradených na vykonávanie športových a rekreačných aktivít na území národného parku a jeho ochranného pásma a podmienky ich využívania**A. Turistika**

V národnom parku je dovolený pohyb peších návštevníkov po turistických chodníkoch, náučných chodníkoch a na vyhradených miestach uvedených v prílohe č. 4. Zoznam turistických chodníkov je uvedený v prílohe č. 3a a vyznačené sú na mape uvedenej v prílohe č. 3b. Zoznam náučných chodníkov je uvedený v prílohe č. 3c a vyznačené sú na mape uvedenej v prílohe č. 3d.

Špecifické podmienky využívania turistických chodníkov a náučných chodníkov:

1. V sprístupnených roklinách vybavených technickými sprístupňujúcimi zariadeniami je dovolený pohyb len zdola nahor.
2. Sprístupnené rokliny v národnom parku môžu byť v prípade ich zaplavenia prívalovými vodami, pri iných živelných pohromách, pri ohrození ekosystémov, pri poškodení technických zariadení alebo nadmernej návštevnosti dočasne uzavreté. O dočasnom uzavretí rozhodne Správa národného parku Slovenský raj (ďalej len „Správa NP Slovenský raj“) po dohode s Horskou záchrannou službou a príslušnou obcou. O dočasnom uzavretí rokliny budú návštevníci upozornení informačnou tabuľou na jej vstupe, ktorú umiestňuje Správa NP Slovenský raj.
3. V sprístupnených roklinách je dovolený pohyb pri zamrznutí toku aj po dne rokliny.
4. Po zamrznutom toku Hornádu je pohyb dovolený. O schodnosti Prielomu Hornádu informuje webová stránka Horskej záchrannej služby www.hzs.sk.
5. Prechod náučným chodníkom ferrata Kysel' je dovolený len v súlade s prevádzkovým poriadkom uvedeným v prílohe č. 8.

B. Cykloturistika

V národnom parku a jeho ochrannom pásme je dovolený pohyb na bicykli po cykloturistických trasách a na vyhradených miestach uvedených v prílohe č. 4. Zoznam cykloturistických trás je uvedený v prílohe č. 3e a vyznačené sú na mape uvedenej v prílohe č. 3f.

C. Jazda na koni

V národnom parku je dovolený pohyb na koni len po trasách na jazdu na koni, ktorých zoznam je uvedený v prílohe č. 3g, a ktoré sú vyznačené na mape uvedenej v prílohe č. 3h.

D. Zjazdové lyžovanie a snoubording

V národnom parku je zjazdové lyžovanie a snoubording dovolené len v týchto vyhradených lyžiarskych areáloch:

1. Mlynky - Biele Vody,
2. Dedinky,
3. Dedinky - Dobšinská Maša,
4. Vernár,
5. Hrabušice - Zelená hora,
6. Dobšinská Ľadová Jaskyňa m. č., časť Dolka.

Mapy lyžiarskych areálov sú súčasťou schválených územných plánov príslušných obcí.

E. Bežecké lyžovanie

V národnom parku je bežecké lyžovanie možné vykonávať na vyznačených bežeckých tratiach:

1. Mlynky - Biele Vody - Okružla jama - Havrania dolina – Mlynky,
2. Dobšinská Ľadová jaskyňa; vyhradené miesto je uvedené v prílohe č. 4,
3. Podlesok - Malé pole - Pod Zelenou horou - Pod Ihríkom – Podlesok,
4. Podlesok - Hágy - Na dolinu (Briežky) – Podlesok,
5. Kopanecská cesta.

Na týchto bežeckých tratiach je dovolený pohyb vozidla na úpravu trate v čase od hodiny po východe slnka po hodinu pred západom slnka.

V národnom parku je pohyb na lyžiach okrem vyznačených bežeckých tratí dovolený len po turistických chodníkoch uvedených v prílohe č. 3 a na vyhradených miestach uvedených v prílohe č. 4.

F. Skalolezectvo

V národnom parku je skalolezectvo dovolené len na týchto vyhradených miestach:

1. Tomášovský výhľad,
2. Letanovský Mlyn,
3. Hrdlo Hornádu,
4. Stratenská Píla.

Skalolezeckú činnosť na jednotlivých miestach je možné vykonávať, pokiaľ Správa NP Slovenský raj túto činnosť z dôvodu poškodenia biotopov alebo rušenia hniezdiacich vtákov časovo alebo plošne neobmedzí alebo nezakáže. O obmedzení alebo zákaze skalolezenia na vyhradených miestach na skalolezenie Správa NP Slovenský raj informuje prostredníctvom informačných tabúl a na webe www.npslovenskyraj.sk. V lokalite Stratenská Píla je skalolezecká činnosť zakázaná v období od 1. novembra do 28. februára kalendárneho roka. Vyhradené miesta pre skalolezectvo sú uvedené v prílohe č. 5.

G. Ladolezečstvo

Lezenie po ľadopádoch v národnom parku je dovolené len v období od 1. decembra do 15. marca kalendárneho roka na vyhradených miestach:

1. Suchá Belá - do vzdialenosti 50 m od hlavného toku,
2. Sokolia dolina - hlavný tok,
3. Kláštorská roklina - hlavný tok,
4. Letanovský mlyn; vyhradené miesto je uvedené v prílohe č. 4,
5. Zejmarská roklina - hlavný tok,
6. Piecky - Veľký vodopád.

Po turistickom chodníku sa môže lezec pohybovať len zdola nahor, po ľadopáde je dovolený pohyb lezca aj zhora nadol. Vyhradené miesta sú uvedené v prílohe č. 6.

H. Člnkovanie (bezmotorové a s elektromotorom)

V národnom parku je člnkovanie dovolené len na vodnej nádrži Palcmanská Maša okrem motorových člnov so spaľovacím motorom. Plavba, státie a kotvenie plavidiel je zakázané v pásme 100 m od okraja klieťkového chovu rýb.

I. Splavovanie

V národnom parku je splavovanie vodného toku dovolené len na hornom toku rieky Hornád v súlade s prevádzkovým poriadkom uvedeným v prílohe č. 7.

J. Stanovanie, táborenie a bivakovanie

V národnom parku je stanovanie, táborenie a bivakovanie dovolené výhradne v zastavanom území obcí a v areáloch kempingov:

1. Podlesok,
2. Čingov,
3. Dedinky.

K. Zakladanie ohňa mimo uzavretých stavieb

V národnom parku je zakladanie ohňa mimo uzavretých stavieb dovolené za dodržania osobitných predpisov²⁾ výhradne na vytvorených ohniskách zabezpečených proti voľnému šíreniu ohňa v areáloch kempingov, rekreačných stredísk, chát a chatových osád a v zastavanom území obcí.

²⁾ Napríklad zákon č. 314/2001 Z. z. o ochrane pred požiarmi v znení neskorších predpisov, vyhláška Ministerstva vnútra Slovenskej republiky č. 121/2002 Z. z. o požiarnej prevencii v znení neskorších predpisov, zákon č. 326/2005 Z. z. o lesoch v znení neskorších predpisov.

L. Vjazd a státie s motorovým a záprahovým vozidlom

1. V národnom parku a jeho ochrannom pásme je dovolený vjazd a státie s motorovým a záprahovým vozidlom na cesty a miestne komunikácie, ak nie je schváleným dopravným značením vymedzené inak.
2. Na vyhradených miestach Košiarny briežok, Čingov, Podlesok, Dobšinská ľadová jaskyňa m. č., Dedinky, Dobšinská Maša, Mlynky a Vernár je vjazd a státie s motorovým a záprahovým vozidlom dovolený aj na účelové komunikácie, ak nie je schváleným dopravným značením vymedzené inak. Vyhradené miesta sú uvedené v prílohe č. 4.
3. V národnom parku a jeho ochrannom pásme je dovolený vjazd a státie aj motorovým vozidlám, ktoré sú označené prenosným povolením, ktoré je vydávané Správou NP Slovenský raj.

M. Parkovanie

V národnom parku a jeho ochrannom pásme je parkovanie vozidiel dovolené na vyhradených a označených verejných parkoviskách: Čingov, Čingov - Ďurkovec, Podlesok, Hrabušická Píla - osada, Dobšinská ľadová jaskyňa m. č., Dedinky - hotel Priehrada, Dedinky - obec, Dobšinská Maša, Mlynky - Prostredný Hámor, Košiarny briežok.

N. Používanie zariadení určených k reprodukcii hudby a hovoreného slova mimo uzavretých stavieb

V národnom parku a jeho ochrannom pásme je možné používať zariadenia určené k reprodukcii hudby a hovoreného slova mimo uzavretých stavieb len v zastavanom území obcí a na vyhradených miestach:

1. rekreačné strediská Čingov, Podlesok, Dobšinská ľadová Jaskyňa, Dedinky, Dobšinská Maša, Mlynky, Košiarny briežok,
2. údolné stanice lyžiarskych vlekov: Mlynky - Biele Vody, Dedinky, Dedinky - Dobšinská Maša, Vernár, Zelená hora, Mlynky, Čingov - Ďurkovec.

Na vyhradených miestach je dovolené používať zariadenia určené k reprodukcii hudby a hovoreného slova mimo uzavretých stavieb, len ak neprekročia najvyššiu prípustnú hladinu 50 dB.

O. Zber lesných plodov a rastlín

V národnom parku je dovolený zber lesných plodov a rastlín okrem chránených druhov uvedených v osobitnom predpise³⁾ len na vyhradených miestach uvedených v prílohe č. 4 a na vyznačených turistických chodníkoch a náučných chodníkoch uvedených v prílohe č. 3.

P. Organizovanie verejných podujatí

Na území národného parku a jeho ochranného pásma je možné organizovať verejné telovýchovné, športové, turistické podujatie a iné verejnosti prístupné spoločenské podujatie na turistických chodníkoch, náučných chodníkoch a cyklotrasách uvedených v prílohe č. 3 a na vyhradených miestach uvedených v prílohe č. 4, pričom organizovanie takéhoto podujatia je možné len na základe predchádzajúceho oznámenia Správy NP Slovenský raj najneskôr 14 dní pred plánovaným konaním podujatia a súhlasného stanoviska Správy NP Slovenský raj na jeho konanie a za dodržania podmienok uvedených v tomto stanovisku. Správa NP Slovenský raj vydá stanovisko najneskôr do siedmich dní odo dňa doručenia oznámenia. Organizátor podujatia v oznámení uvedie najmä názov a charakteristiku podujatia, miesto a čas jeho konania, predpokladaný počet účastníkov, identifikačné a kontaktné údaje organizátora, prípadne iných osôb zodpovedných za organizovanie podujatia. úhlasné stanovisko Správy NP Slovenský raj nenahrádza súhlas vlastníkov pozemkov a súhlas dotknutých orgánov a organizácií podľa osobitných predpisov.⁴⁾

³⁾ Príloha č. 5 vyhlášky Ministerstva životného prostredia Slovenskej republiky č. 24/2003 Z. z., ktorou sa vykonáva zákon č. 543/2002 Z. z. o ochrane prírody a krajiny v znení neskorších predpisov.

⁴⁾ Napríklad zákon č. 1/2014 Z. z. o organizovaní verejných športových podujatí a o zmene a doplnení niektorých zákonov v znení neskorších predpisov.

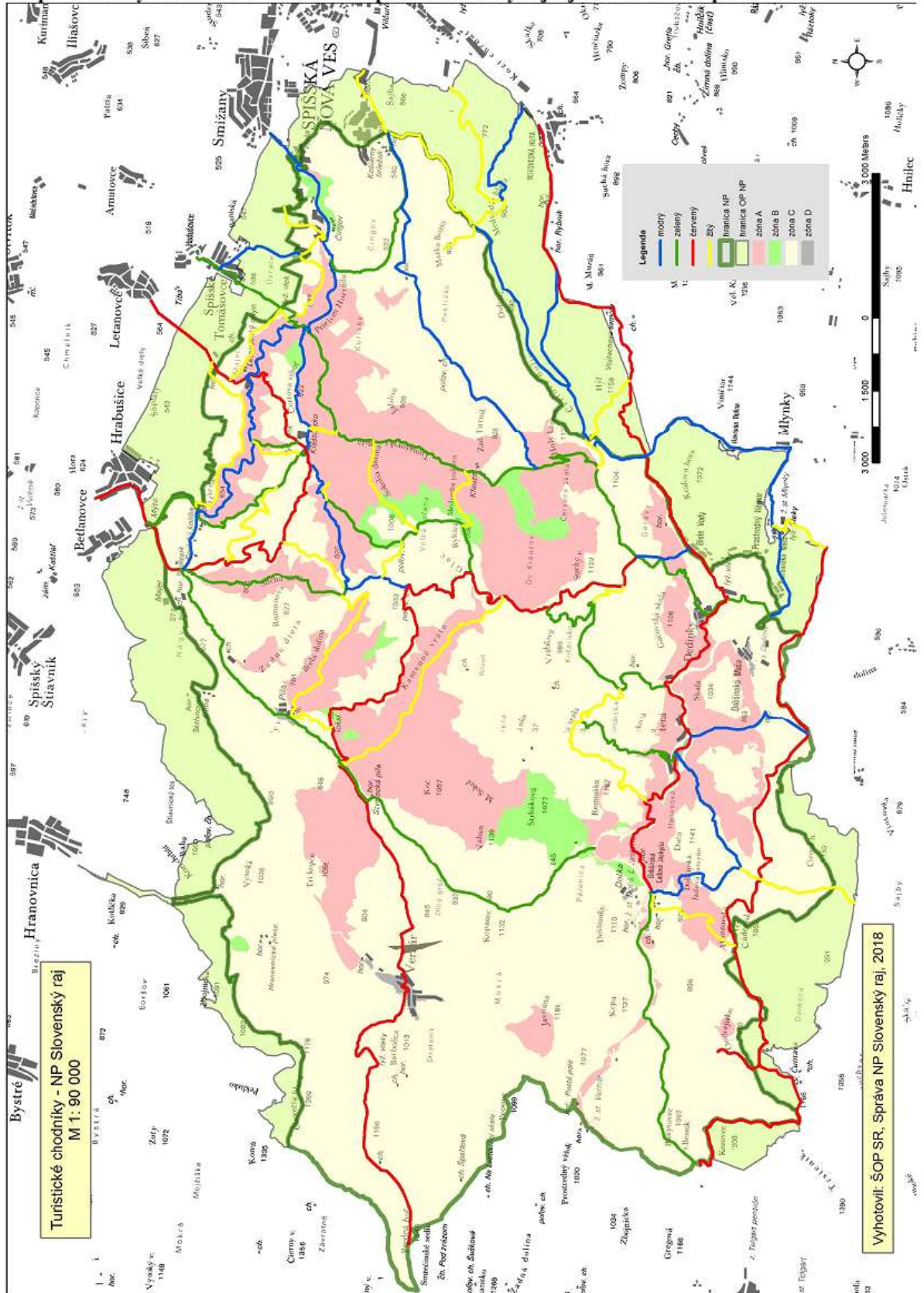
Príloha č. 3a k vyhláske Okresného úradu Košice č. 2/2018

Zoznam turistických chodníkov v Národnom parku Slovenský raj a jeho ochrannom pásme

číslo TZT	východisko TZT	cieľ TZT	celá trasa v km	km v NP	km v OP NP
0801n	Kráľova hoľa	Pred Čuntavou	14,3	0,3	2,6
0901a	Pred Čuntavou	Dobšinský kopec	16,0	9,7	3,0
0901aV	Pod Dndrejskom	Borovníak	1,2	1,1	0,1
0908	Novoveská Huta	Dobšinská ľadová jaskyňa	21,9	12,7	2,7
0910	Geravy	Smrečinské sedlo	34,0	32,6	
0910V	Morna	Predná hoľa	0,8	0,6	
0911	Výdmík, stanica	Letanovce, zast.	16,2	9,8	1,1
2819	Podlesok, ATC	Pod Tomašovským výhľadom	9,0	9,0	
2825	Dedinky, zast.	Zadný Hýľ	8,2	0,2	3,3
2828	Teplička nad Hornádom, zast.	Pod Medvedňou hlavou	23,5		2,5
2829	Smižany	Kláštorská chata	8,7	7,6	0,3
2830	Dobšiná	Dobšinská ľadová jaskyňa	15,5	9,0	
2861	Zejmarská roklina, ústie	Geravy	1,0	1,0	
2862	Čingov, Ďurkovec	Spišské Tomášovce	2,0		1,2
2863	Malá poľana, rázc.	Kláštorská chata	5,4	5,4	
	Košiamy Briežok	Klauzy	10,7	10,7	
	Sedlo Medvedia hlava	Flajšer	3,9		3,9
5723	Spišské Tomášovce, zast.	Pod Čižmou	25,0	22,3	1,5
5724	Podlesok, ATC	Krivian, rázc.	14,0	14,0	
5725	Podlesok, ATC	Suchá Belá, záver	4,0	4,0	
5726	Hrabušice, Mýto	Kláštorská chata	3,6	2,6	1,0
5727	Stratená	Občasný prameň	3,0	3,0	
5745	Kyseľ, rázc.	Glac, Bývalá hor.	5,0	5,0	
5751	Čingov, centrum	Lesnica, ústie	8,1	6,8	1,3
5757	Dobšinská ľadová jaskyňa	Besník	6,0	6,0	
5761	Piecky, vrch	Glac, Malá poľana	0,6	0,6	
5765	Kláštorská roklina, ústie	Kláštorská chata	1,5	1,5	
5766	Stratenská pľa	Pod Suchým vrchom	5,0	5,0	
	Rybníky	Zadný Hýľ	5,2	0,3	4,9
8737	Smižany, zast.	Hrdlo Hornádu	12,0	8,5	2,3
8738	Spišská Nová Ves, nám.	Spišská Nová Ves, stanica	17,3		9,3
8738V	Sedlo Medvedia hlava	Matka Božia	2,0	2,0	
8739	Dobšinská ľadová jaskyňa	Nižná záhrada	3,0	3,0	
8740	Kyseľ, ústie	Kláštorská roklina, ústie	2,6	2,6	
8741	Sokolá dolina, ústie	Sokolá dolina, záver	2,5	2,5	
8742	Klauzy	Pod Bykarkou	2,0	2,0	
8743	Predný Hýľ	Malá knoľa	9,0	0,8	1,8
8745	Dedinky, zast.	Pod Hanesovou II	17,0	2,3	1,0
8769	Stratenský kaňon	Geravy	10,8	10,8	
8772	Sokol, hor.	Glacká cesta	6,0	6,0	
8788	Prostredný Hámor	Sedlo Kruhová	1,6		0,6
8886	Nad Podleskom	Pod Kláštorkom	2,0	2,0	
8888	Glac, Malá poľana	Biskupské chyžky	1,2	1,2	
8889	Píla, Piecky	Palc, rázc.	1,5	1,5	
8890	Píla, Piecky	Pod Vtáčim hrbom	6,5	6,5	
8895	Nad Kyseľom	Obrovský vodopád, mostík	0,3	0,3	
			370,6	232,8	44,4

Príloha č. 3b k vyhláske Okresného úradu Košice č. 2/2018

Mapa turistických chodníkov v Národnom parku Slovenský raj a jeho ochrannom pásme



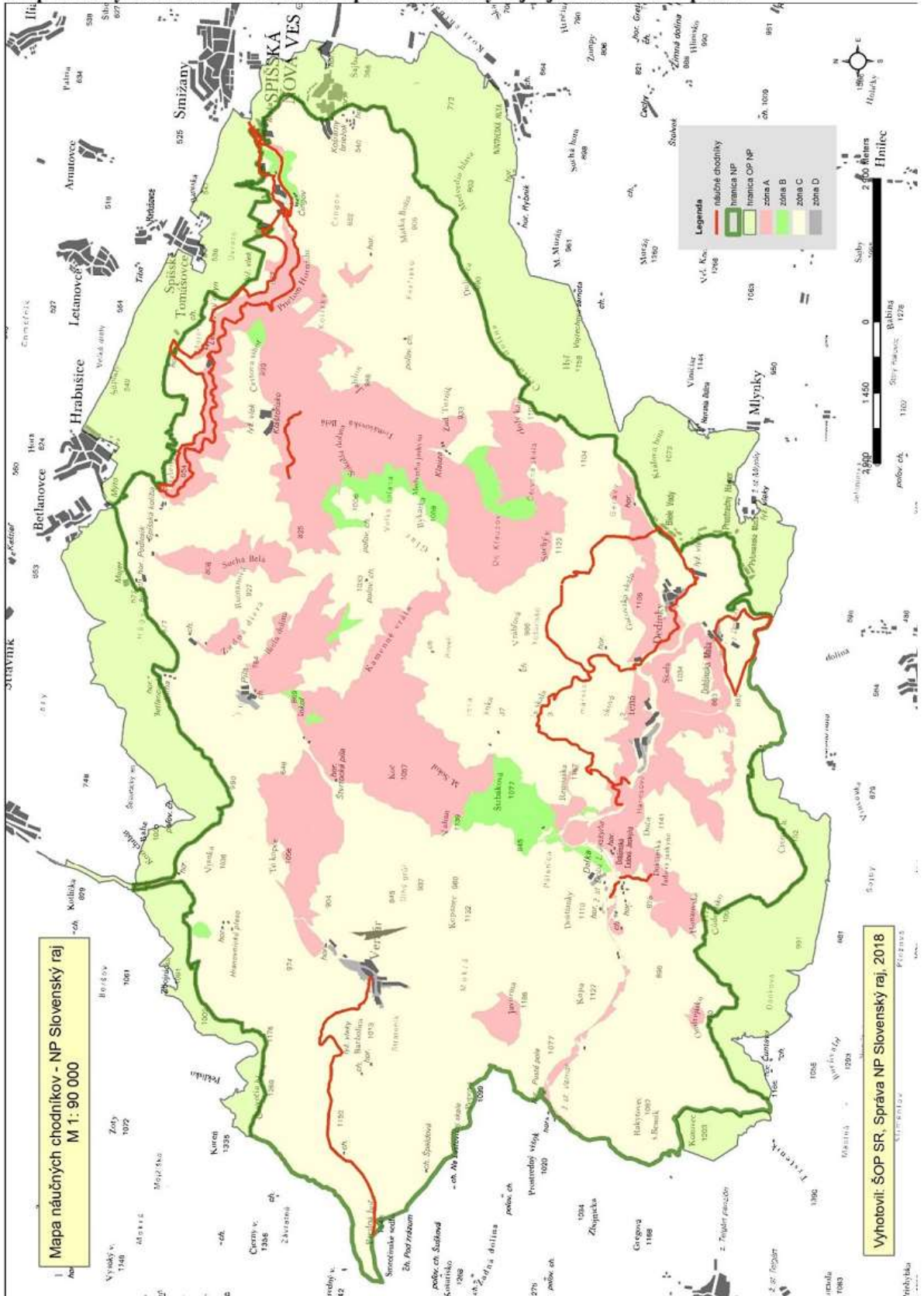
Príloha č. 3c k vyhláške Okresného úradu Košice č. 2/2018

Zoznam náučných chodníkov v Národnom parku Slovenský raj a jeho ochrannom pásme

Por. č.	Názov	Trasa	Počet panelov	Dĺžka (km)
1	Náučný chodník mládeže	Smižany, Maša - Hradisko - Čingov - Pod Sovou skalou - Zelená lávka - Smižany, Maša	6	7
2	Prielom Hornádu	Hrdlo Hornádu - Letanovský mlyn - Lesnica - Čingov - Ďurkovec - Tomášovský výhľad - Trstený potok - Hrdlo Hornádu	19	22
3	Slovenský raj - juh	Dedinky - Biele Vody - Zejmarská roklina - Geravy - Malé Zajfy - Stratenská píla - Dedinky	9	10
4	Mokrade Hnilca	Dobšinská Ľadová Jaskyňa parkovisko - železničná stanica	10	0,5
5	Občasný prameň – Havrania skala	Veľké Zajfy - Občasný prameň - Havrania skala	7	2,5
6	Dobšinská Ľadová jaskyňa	Dobšinská Ľadová Jaskyňa parkovisko - Vilmoš plac - Dobšinská Ľadová jaskyňa	6	0,5
7	Stratenský kaňon	Stratenský kaňon	10	1,5
8	Vernár – Kráľova hoľa	Vernár - Predná hoľa - Kráľova hoľa	10	13
9	Dobšinská Maša	Dobšinská Maša - Dobšinský kopec - Dobšinská Maša	7	2,7
10	NCH banícky Novoveská Huta	Nov. Huta - Kráľov prameň - pod Muráň - Vojtechova osada - Rybníky - Leithaus -Medvedia dolka	8	18
11	Ferrata HZS Kysel'	Kysel' ústie - Kysel' roklina - Kysel' rázcestie	1	1,5
			93	79,2

Príloha č. 3d k vyhláske Okresného úradu Košice č. 2/2018

Mapa náučných chodníkov v Národnom parku Slovenský raj a jeho ochrannom pásme



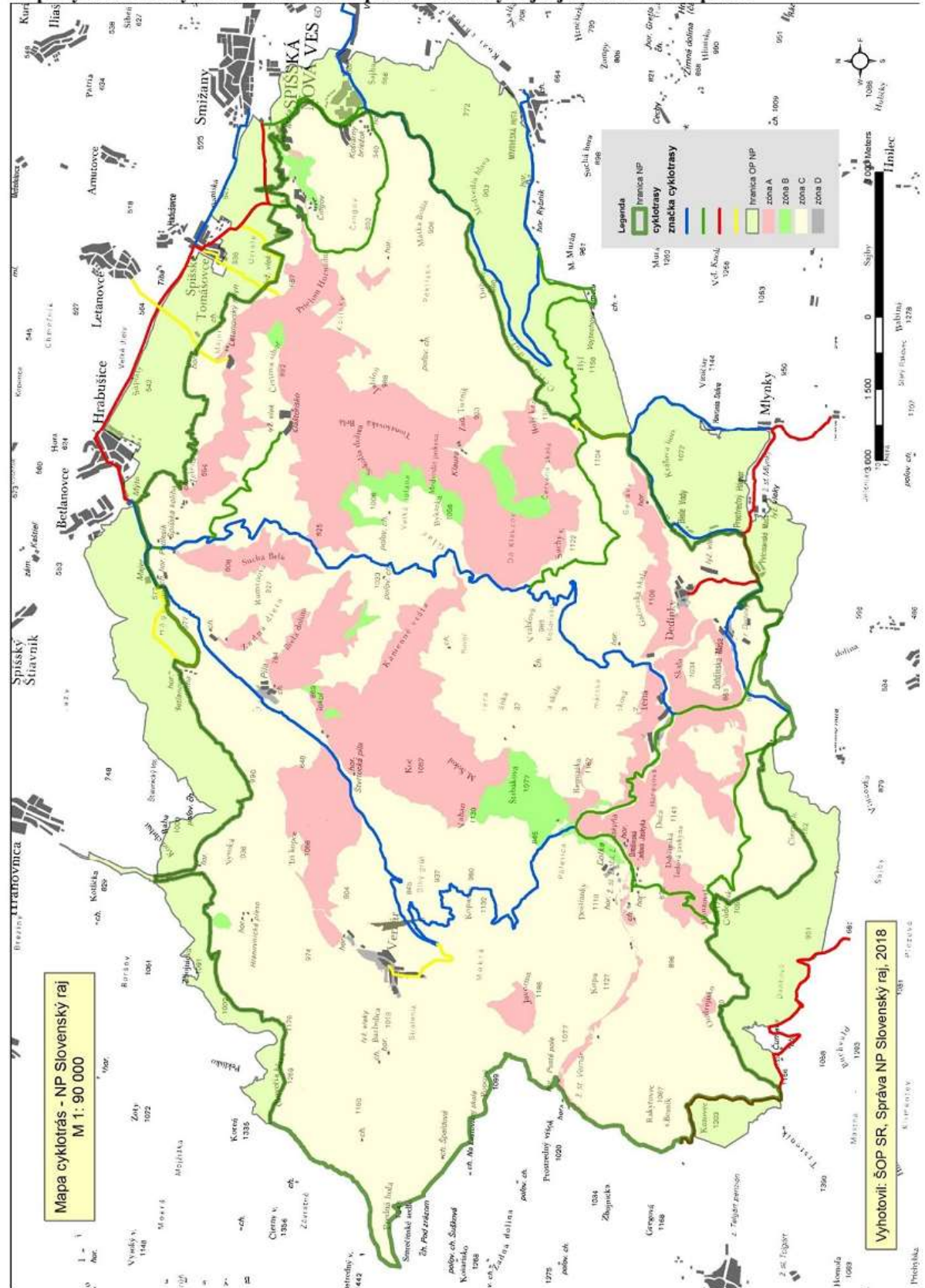
Príloha č. 3e k vyhláske Okresného úradu Košice č. 2/2018

Zoznam cykloturistických trás v Národnom parku Slovenský raj a jeho ochrannom pásme

Číslo značky	Trasa	národný park	ochranné pásme
014	Spišská cyklomagistrála (SCM): Hrabušice, Mýto - Hrabušice - Križne cesty - Sp. Tomášovce - Ďurkovec, rázc. - Čingov, rázc. - Smižany, Maša	-	3,0
021	Hnilecká cyklomagistrála (HCM): Dedinky - Palcmanská Maša - Biele Vody, rázc. - Prostredný Hámor - Mlyny - Rakovec	1,6	5,1
2703	Hrabušice, Mýto - Pri Podlesku - Podlesok, Majer - Sedlo Kopanec - Krivian	21,7	-
2711	Nov. Huta - Pod Flajšerom - Medvedia hlava - Košiarny briežok - Spišská Nová Ves, Mier - Spišská Nová Ves, žel.st.	3,7	11,0
2712	Palcmanská Maša - Dobšinská Maša - Pod Čižmou - Voniarky - Dobšiná, Depovo - Dobšiná, nám. - Dobšiná, Tri ruže	4,0	-
2715	Podlesok, ATC - Nad Podleskom - Pod Vtáčim hrbom - Suchá Belá, záver - Glac (Malá poľana) - Malá Poľana, rázc. - Glac (bývalá horáreň) - Glacká cesta - Pod Suchým vrchom - Malé Zajfy - Veľké a Malé Zajfy - Stratenská pila - Stratená (križ.)	18,4	-
2851	Mlyny - Havrania Dolina - Chotárna dolka - Zejmarská roklina (ústie) - Biele Vody, rázc.	-	7,5
2855	Spišské Tomášovce - Smižany		
5702	Voniarky - Pod Hanesovou I - Nižná záhrada - Dobšinská Ladová Jaskyňa - Krivian - Stratená (križ.) - Pod Čižmou - Dobšinský kopec	20,0	-
5705	Smižany - Smižany, Maša - Košiarny briežok - Nad Lesnicou - Čingov (centrum) - Čingov, rázc.	8,5	-
5853	Pri Podlesku - Podlesok, ATC - Nad Podleskom - Kláštorisko	5,1	-
5854	Novoveská Huta - Vojtechova samota - Zadný Hýľ - Geravy - Pod Suchým vrchom (Glacká cesta). V úseku Zadný Hýľ - Geravy je dovolený pohyb na bicykli v mesiacoch september a október iba v čase od 8.00 do 15.00	6,0	5,8
8708	Spišské Tomášovce - Pri Tomášovskom výhľade - Tomášovský výhľad - Pri Tomášovskom výhľade - Ďurkovec, rázc.	0,4	3,6
8720	Majer (okruh)		3,6
8724	Letanovce - Križne cesty - Pri starej horárni - Letanovský Mlyn	0,7	2,7
8730	Chotárna dolka - Zadný Hýľ	1,3	-
8729	Dobšiná, Depovo - Vyšný Hámor - Vyšná Maša - Danková - Čuntava - Pred Čuntavou - Besník		7,1
8937	Vernár - Kopanecká cesta	2,0	-
		93,4	49,4

Príloha č. 3f k vyhláške Okresného úradu Košice č. 2/2018

Mapa cykloturistických trás v Národnom parku Slovenský raj a jeho ochrannom pásme



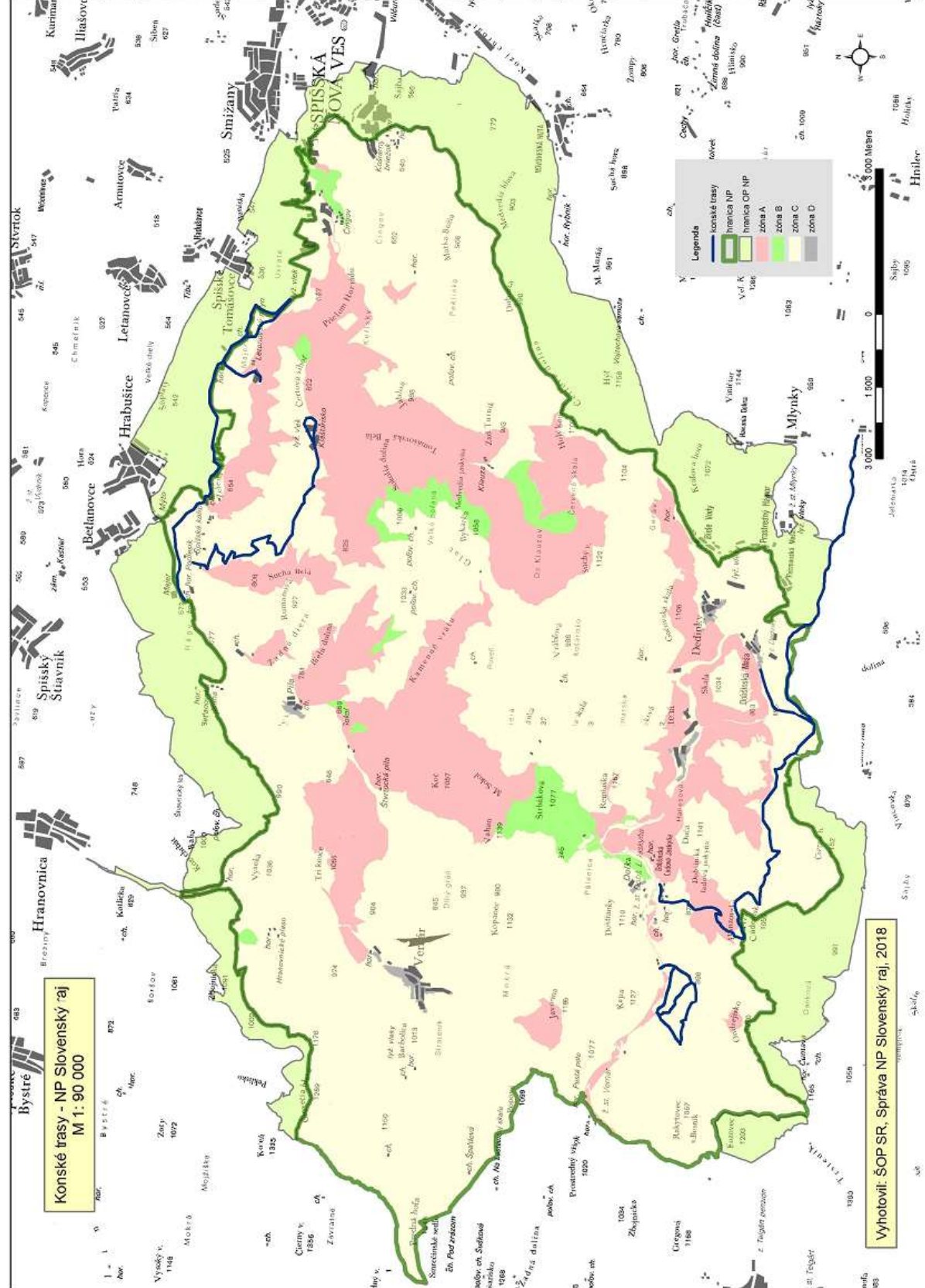
Príloha č. 3g k vyhláške Okresného úradu Košice č. 2/2018

Zoznam trás pre jazdu na koni v Národnom parku Slovenský raj a jeho ochrannom pásme

Por. č.	Trasa	Dĺžka (km)
1	Dobšinská Ľadová Jaskyňa - Nižná záhrada - Pod Hanesovou II - Voniarky - Dobšinská Maša	10,6
2	Voniarky - Rakovec	6,9
3	Ranč pod Ostrou skalou - Ku partizánovi - Ranč pod Ostrou skalou	4,2
4	Ranč pod Ostrou skalou - Spišský potok - Ranč pod Ostrou skalou (malý okruh)	3,0
5	Podlesok - Zelená hora - Pri starej horárni (Letanovský Mlyn) - Tomášovský výhľad (kraj lesa)	8,0
6	Pri starej horárni (Letanovský Mlyn) - Letanovský Mlyn (bufet)	1,1
7	Podlesok – Kláštorisko – Podlesok (len mimo mesiacov júl a august)	7,4
Spolu		41,2

Príloha č. 3h k vyhláske Okresného úradu Košice č. 2/2018

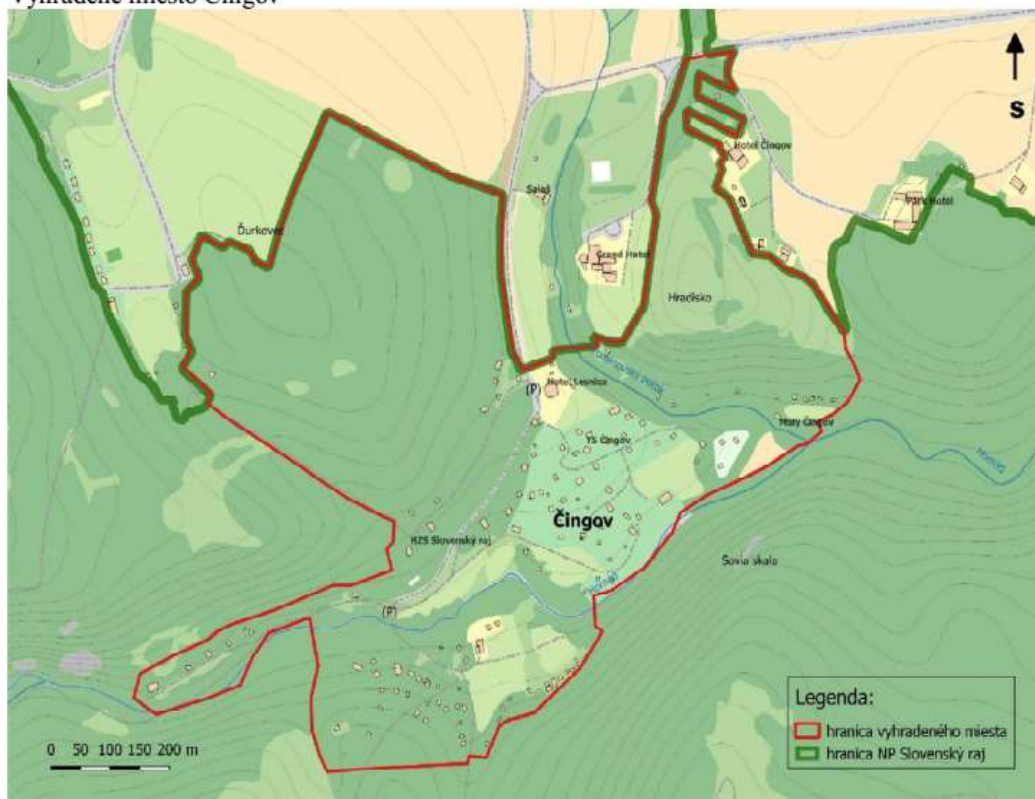
Mapa trás pre jazdu na koni v Národnom parku Slovenský raj a jeho ochrannom pásme



Príloha č. 4 k vyhláške Okresného úradu Košice č. 2/2018

Vyhradené miesta pre voľný pohyb osôb

Vyhradené miesto Čingov

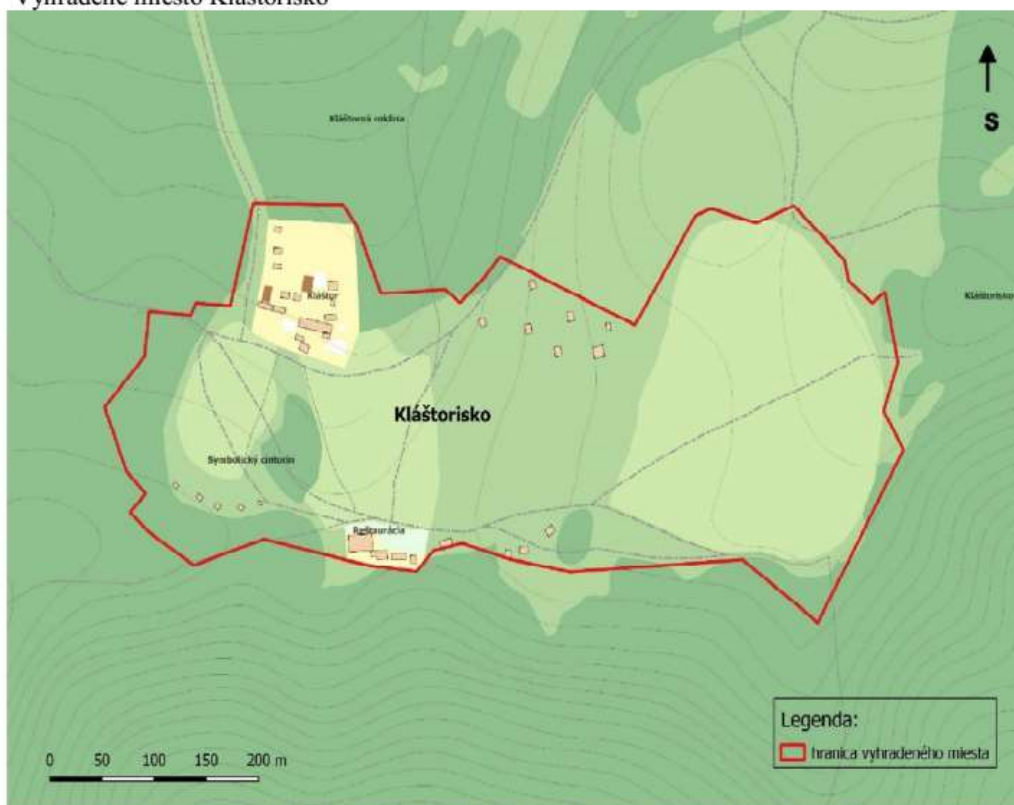


Vyhradené miesto Dedinky, Dobšinská Maša a Mlynky



Vyhradené miesta pre voľný pohyb osôb

Vyhradené miesto Kláštorisko

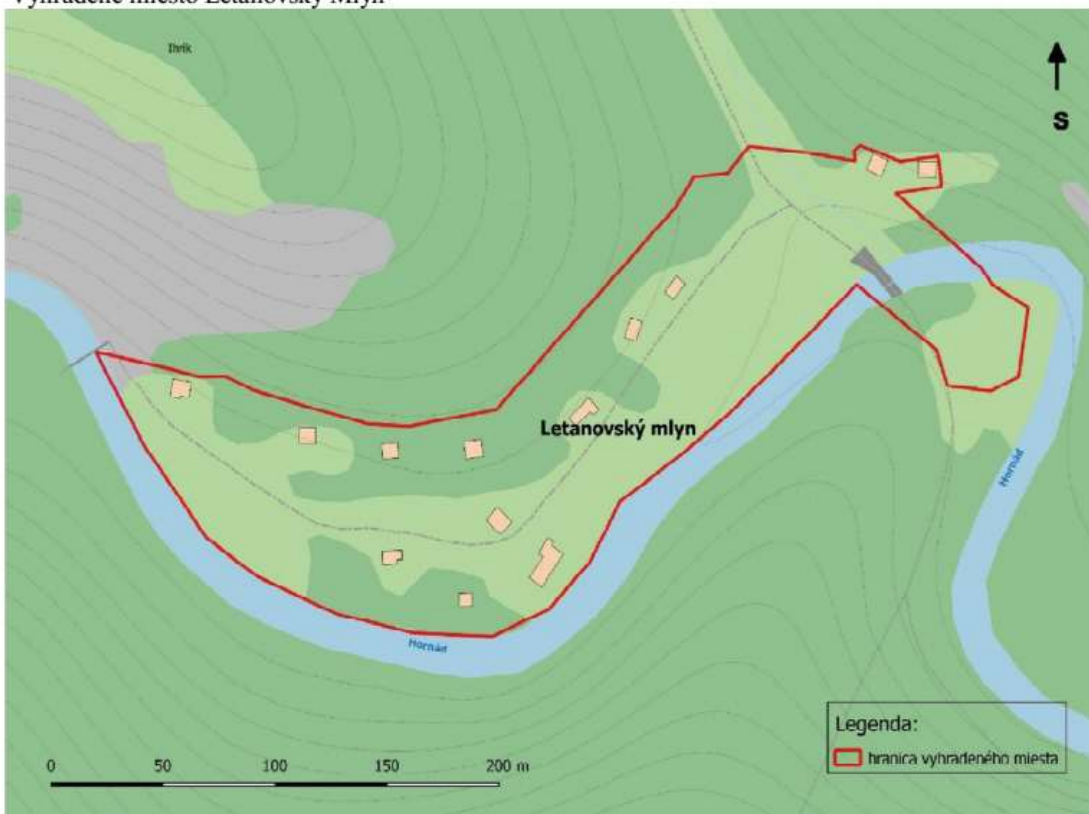


Vyhradené miesto Košiarny briežok

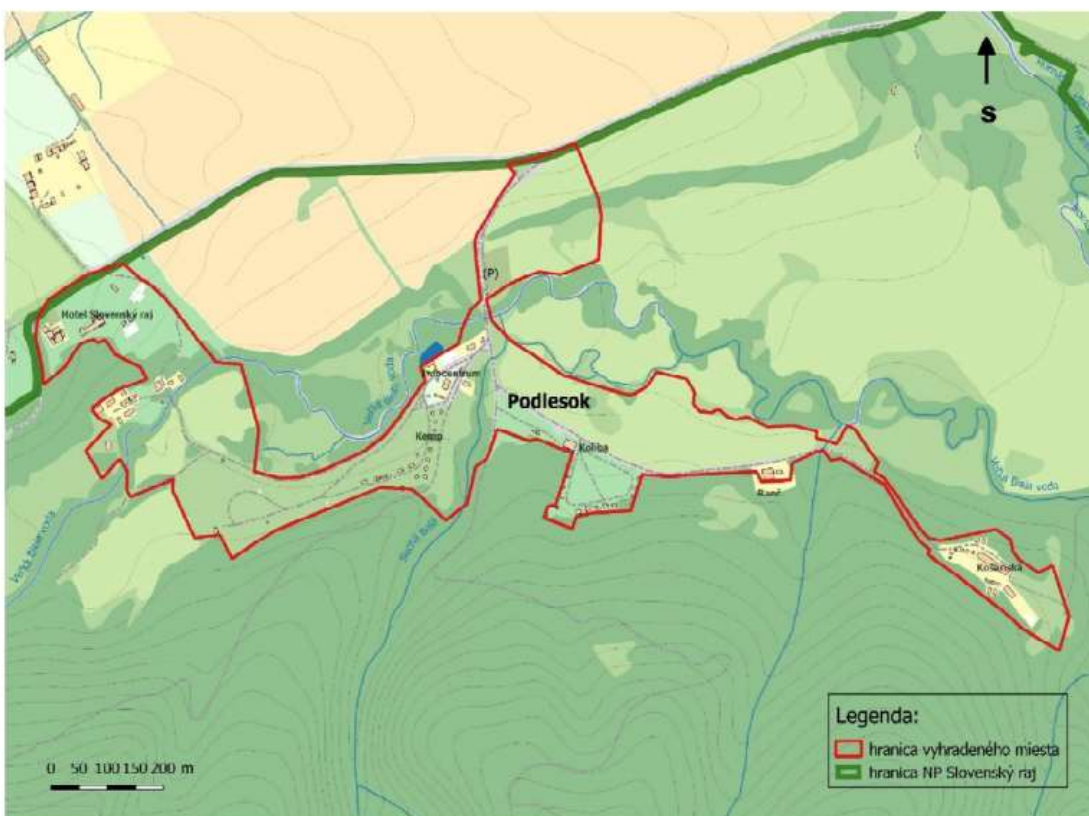


Vyhradené miesta pre voľný pohyb osôb

Vyhradené miesto Letanovský Mlyn



Vyhradené miesto Podlesok



Vyhradené miesta pre voľný pohyb osôb

Vyhradené miesto Stratená

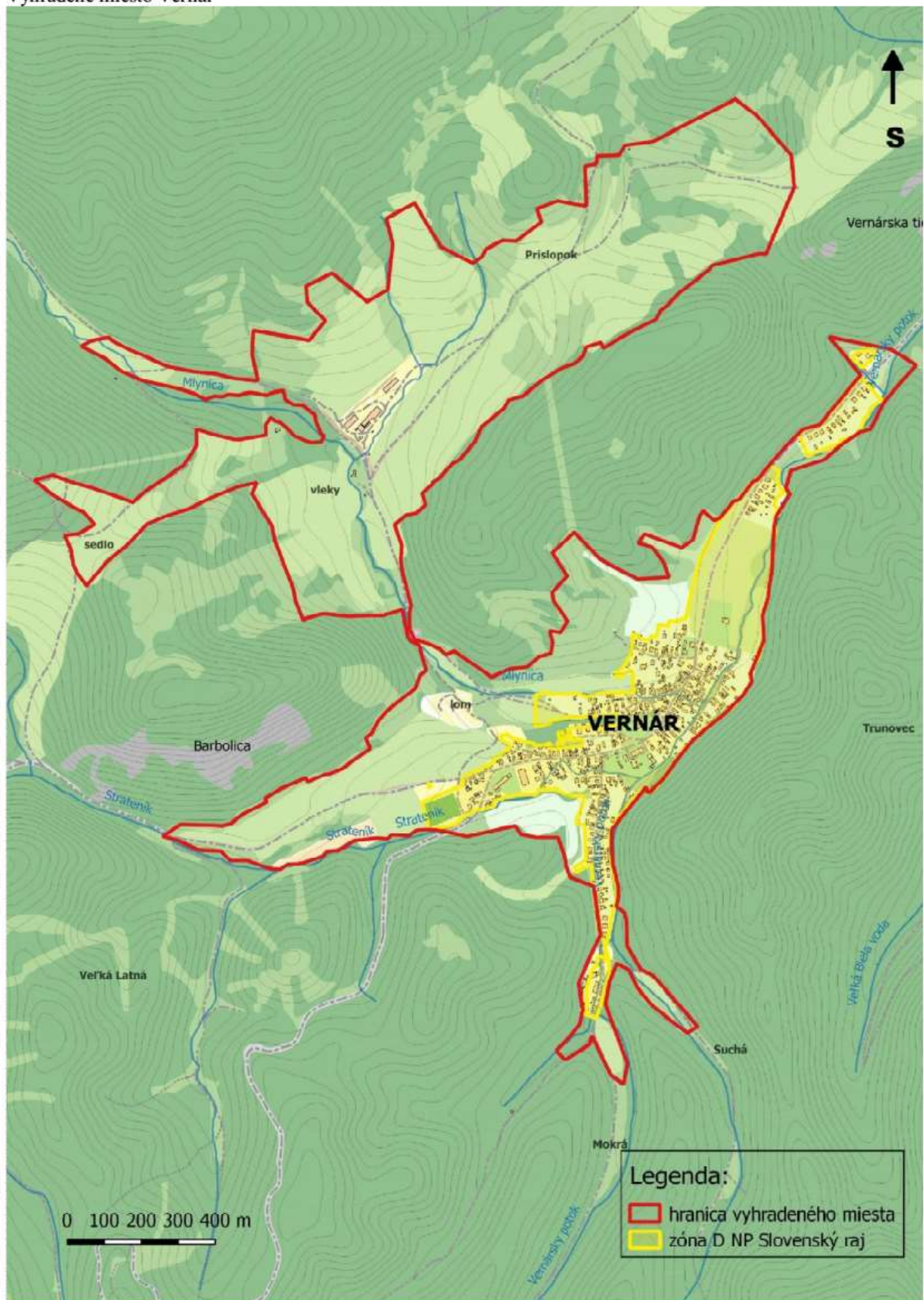


Vyhradené miesto Stratenská Píla



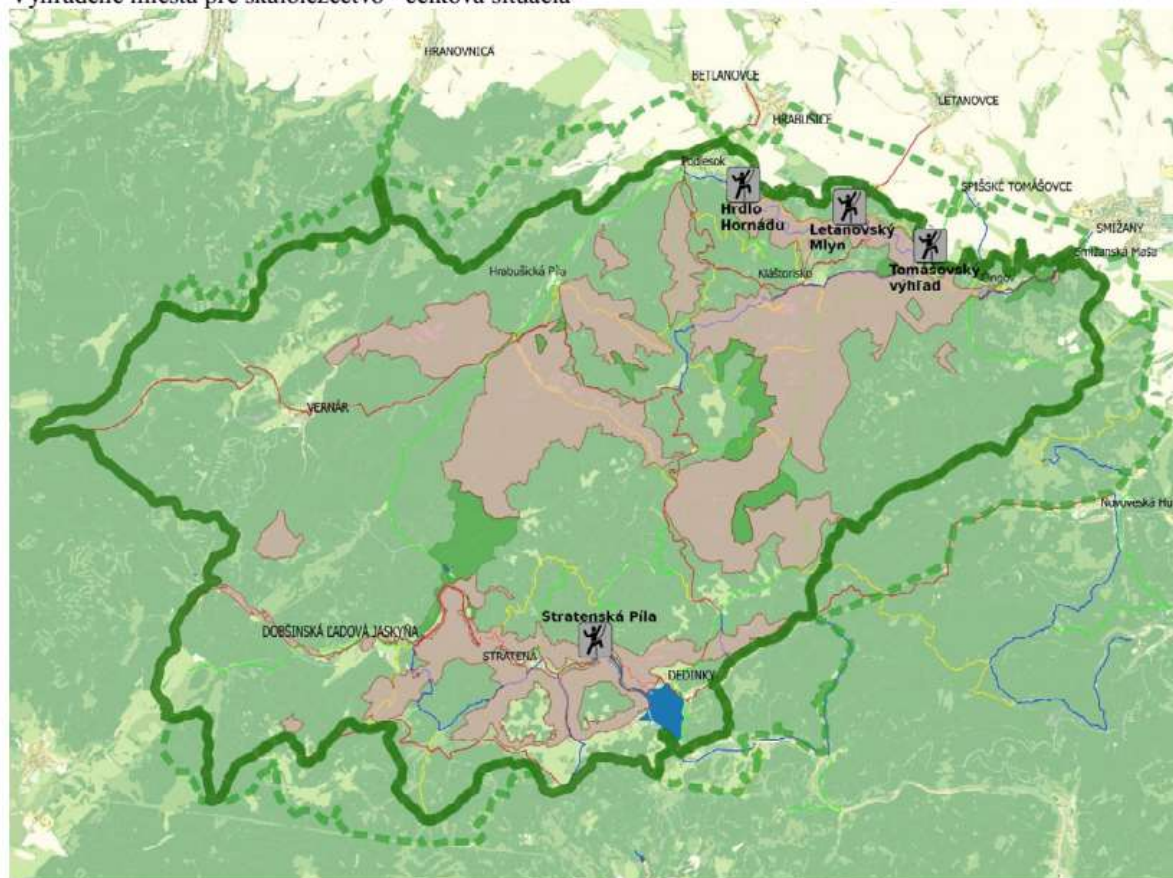
Vyhradené miesta pre voľný pohyb osôb

Vyhradené miesto Vernár

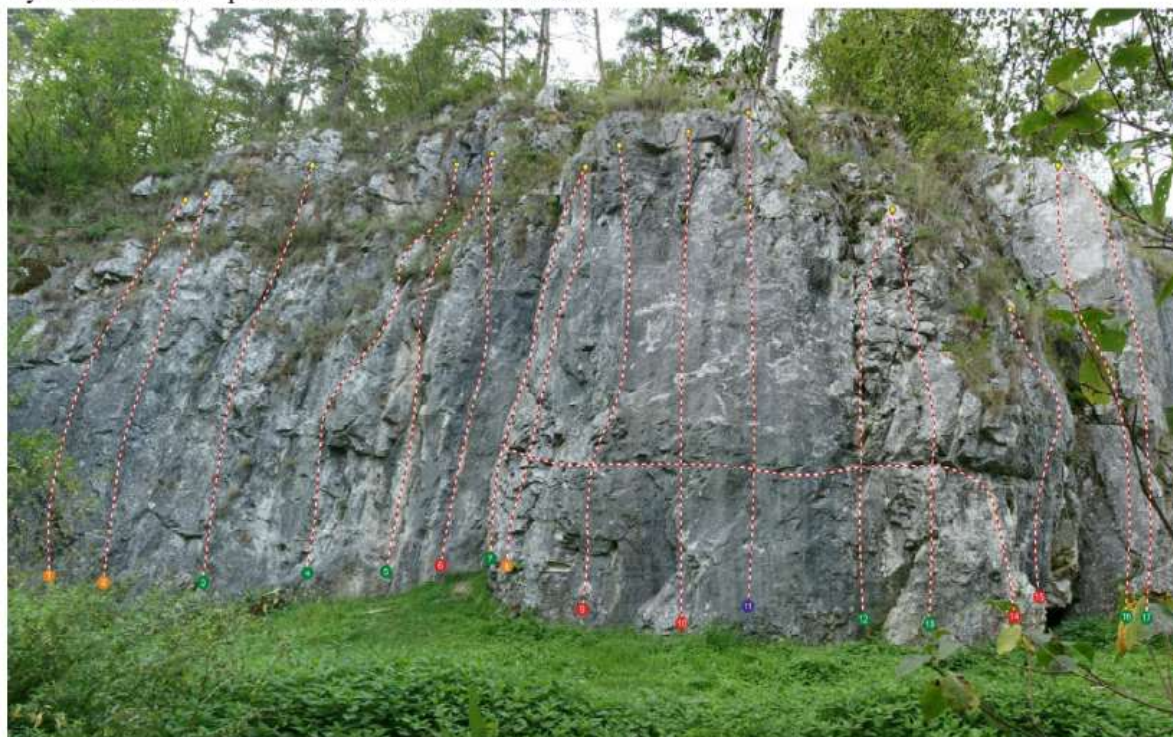


Príloha č. 5 k vyhláške Okresného úradu Košice č. 2/2018

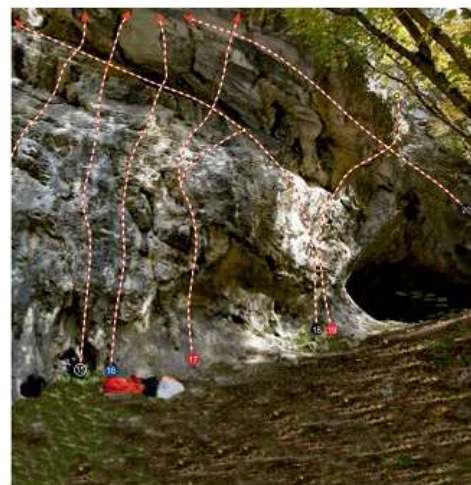
Vyhradené miesta pre skalolezectvo - celková situácia



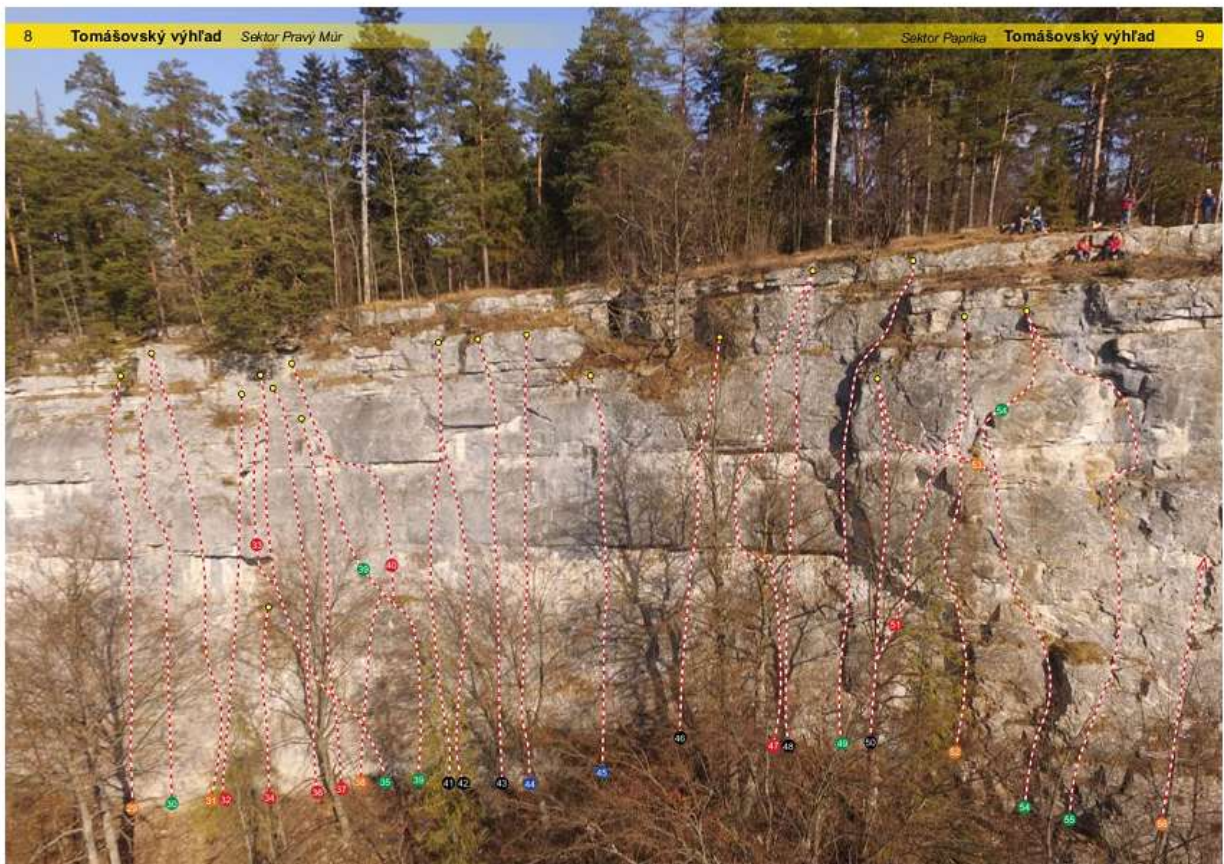
Vyhradené miesto pre skalolezectvo Hrdlo Hornádu



Vyhradené miesto pre skalolezectvo Letanovský Mlyn



Vyhradené miesto pre skalolezectvo Tomášovský výhľad



Vyhradené miesto pre skalolezectvo Tomášovský výhľad - pokračovanie



Vyhradené miesto pre skalolezectvo Stratenská Píla

Stratenská Píla Skalka pri ceste

Skalka pri ceste Stratenská Píla

1 Ježišov tanec 14m [32] VI	2 Rozvíčka 18m [37] IV-	3 Lahká 22m [49] IV-
3 Mlynčianska kobra 14m [32] VI	4 Cez previs vľavo 18m [37] VI	4 Rozbitá 22m [49] III+
4 Projekt 14m [32] ?	5 Cez previs 18m [37] V+	V celej sa nachádza viacero voľných kameňov, je potrebná zvýšená opatrnosť
	6 Cez previs sprava 22m [49] VI-	6 Rozlámaná 22m [49] IV


Stratenská Píla Sektor Slon

Sektor Slon Stratenská Píla


1 Boulder 1 5m [11] V	4 Dušanov Projekt 26m [57] VIII?	11 Siská špára 1 20m [44] VI	
2 Boulder 2 5m [11] V	5 Superskok 28m [61] VIII-	11 Predloženie krížovatej špičky do pravej	
3 Vezíčka 12m [27] V	6 Krížovka 18m [39] VI	11 Siská špára 2 20m [44] VI	
4 Komin 26m [57] VII?	7 Mišov variant 12m [27] VII	11 Predloženie krížovatej špičky do ľava (variant)	
		12 Špára 20m [44] VII+	
		13 Projekt 30m [66] X?	
		14 Jablčko 30m [66] IX?	
		15 Stredom platne 30m [66] VII	
		15 Pravá platňa 30m [66] VI	
		Sektor detský kútik	
		16 Ľavé kurča 22m [49] III	
		17 Pravé kurča 22m [49] III	
		18 Ľavá myš 15m [33] III	
		18 Pravá myš 14m [31] III	

Vyhradené miesto pre skalolezectvo Stratenská Pila - pokračovanie

Stratenská Pila Sektor Slon



1 Boulder 1	5 m	V
2 Boulder 2	5 m	V
3 Vezička	12 m	V
4 Komin	26 m	VII?
5 Dušanov Projekt	26 m	VIII?
6 Superskok	28 m	VIII
7 Križovatka	18 m	VI
8 Mišov variant	12 m	VII
Predĺženie križovatky pramo reňor		
9 Šikmá špára 1	20 m	VI
Predĺženie križovatky šparkou doprava		
10 Šikmá špára 2	20 m	VI
Predĺženie križovatky šparkou doprava (variant)		



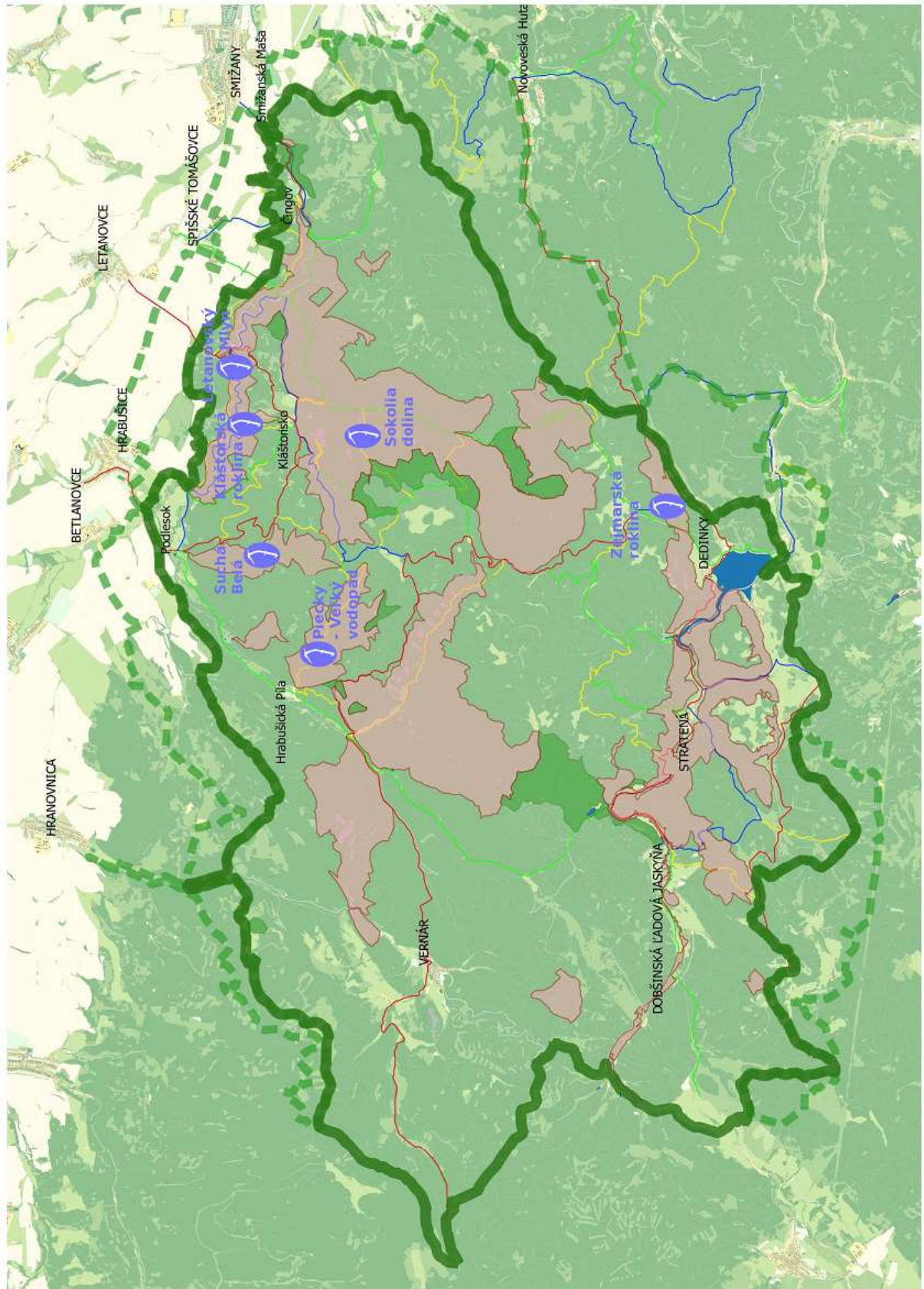
11 Jablčko	30 m	IX?
12 Stredom platne	30 m	VI
13 Pravá platňa	30 m	VI

Stratenská Pila Skalka pri ceste



9 Rozbitá	22m	III+
V ceste sa nachádza viacero veľkých kameňov, je potrebná zvýšená opatrnosť!		
10 Rozlámána	22m	IV
11 Kútom	22m	VI
12 Hladká	20m	VI
Prvé kroky cesty sú ťažšie ako vyznačená obtiažnosť		

Vyhradené miesta pre ľadolezectvo



Príloha č. 7 k vyhláške Okresného úradu Košice č. 2/2018

PREVÁDZKOVÝ PORIADOK splavovania Prielomu Hornádu

Týmto prevádzkovým poriadkom sa záväzne pre všetkých návštevníkov upravujú podmienky využívania úseku horného toku rieky Hornád nazývaného „Prielom Hornádu“ za účelom jeho splavovania v rozsahu práv a povinností vyplývajúcich zo zákona č. 543/2002 Z. z. o ochrane prírody a krajiny v znení neskorších predpisov a súvisiacich právnych predpisov.

Čl. 1

Trasa splavovania

- (1) Trasa splavovania: rieka Hornád v úseku Hrabušické Mýto - Hrdlo Hornádu - Letanovský Mlyn - Čingov (ďalej len „Hornád“).
- (2) Nástupné označené miesto splavu Hornádu je Hrabušické Mýto v obci Hrabušice pri moste na ľavom brehu Hornádu.
- (3) Výstupné označené miesto splavu Hornádu je Čingov pri chate Ihla na pravom brehu Hornádu.

Čl. 2

Termín a čas splavovania

- (1) Termín splavovania Hornádu: 1. máj až 31. október v kalendárnom roku, pokiaľ Správa Národného parku Slovenský raj (ďalej len „správca“) splavovanie v tomto termíne z dôvodov písomne neobmedzí.
- (2) Čas splavovania Hornádu je určený od hodiny po východe slnka po hodinu pred západom slnka.

Čl. 3

Podmienky a pravidlá splavovania

- (1) Splavovanie Hornádu je možné len v prípade, ak na vodomernej late Hrabušice - Mýto je stav hladiny Hornádu minimálne 70 cm a maximálne 110 cm. Rozhodujúcou skutočnosťou, či v daný deň je možné Hornád splavovať, je údaj na webovej stránke Slovenského hydrometeorologického ústavu daného dňa o 8.00 hod.; v prípade výraznej zmeny tohto stavu v priebehu daného dňa je správca oprávnený splavovanie Hornádu obmedziť.
- (2) Maximálny počet plavidiel za deň: 70 ks jednomiestnych alebo dvojmiestnych lodí. Správca je oprávnený splavovanie Hornádu v danom dni z osobitných dôvodov obmedziť a splavovanie účastníkom splavu v danom dni neumožniť; správca je oprávnený neumožniť splavovanie Hornádu účastníkom splavu v prípade, že v danom dni už bol presiahnutý maximálny počet plavidiel za deň.
- (3) Splavovanie Hornádu je umožnené iba osobám, ktorých fyzické a vedomostné schopnosti dovoľujú, aby splavovanie absolvovali podľa podmienok určených v tomto prevádzkovom poriadku.

Čl. 4

Povinnosti účastníka splavu

- (1) Každý účastník splavu Hornádu je povinný:
 - a) oboznámiť sa a dodržiavať prevádzkový poriadok splavovania, ktorý je zverejnený na informačných tabuliach na Hrabušickom mýte a Čingove a na webovej stránke správcu www.npslovenskyraj.sk,
 - b) splavovať len s jednorazovým platným povolením (lístkom) vydaným správcou účastníkovi splavu a preukázať sa ním spolu s občianskym preukazom alebo iným dokladom totožnosti na výzvu pracovníka správcu alebo člena stráže prírody,

- c) splavovať len po oboznámení sa aspoň so základnými zásadami bezpečnosti splavovania a techniky splavovania a so spôsobilým vodáckym vybavením, najmä: kajak alebo kanoe, pádla, záchranná vesta, prilba, zabezpečenie proti potopeniu lode (vak, barel, lopta); správca neposkytuje účastníkom splavu žiadnu predchádzajúcu prípravu na splavovanie ani žiadne vodácke vybavenie, tieto sú povinní si zabezpečiť všetci účastníci splavu na svoje náklady a zodpovednosť,
 - d) dodržiavať pravidlá občianskeho spolužitia a svojim správaním nerušiť právom chránené záujmy ostatných osôb, nerušiť okolie neprimeraným krikom a iným hlukom,
 - e) správať sa ohľaduplne k prírode, najmä udržiavať poriadok a čistotu, dodržiavať hygienické predpisy, nevykonávať činnosť, ktorá by viedla k znečisteniu vody, najmä neodhadzovať do vody odpadky,
 - f) riadiť sa pokynmi pracovníkov správcu a členov stráže prírody a oznámiť im akékoľvek porušenie tohto prevádzkového poriadku, o ktorom má vedomosť.
- (2) Každému účastníkovi splavu Hornádu je zakázané:
- a) splavovať Hornád v rozpore s týmto prevádzkovým poriadkom,
 - b) splavovať Hornád pod vplyvom alkoholu, omamných alebo psychotropných látok alebo v zdravotnom stave, ktorý ovplyvňuje vedomie, rovnováhu, zrak alebo iné zmyslové orgány účastníka splavu alebo inak vylučuje bezpečné absolvovanie splavovania, resp. tieto látky užívať počas splavovania,
 - c) poškodzovať prírodné prostredie kaňonu,
 - d) vystupovať na iných ako označených miestach,
 - e) táboriť, stanovať, bivakovať a zakladať oheň.
- (3) Za účastníka splavu Hornádu na účely tohto prevádzkového poriadku sa považuje aj osoba, ktorá vykonáva splavovanie Hornádu bez toho, aby jej bolo správcom vydané jednorazové platné povolenie (lístok).

Čl. 5

Zodpovednosť účastníka splavu

- (1) Účastník splavu Hornádu vykonáva túto činnosť na vlastnú zodpovednosť a svoje nebezpečenstvo. Za prípadné ohrozenie a/alebo poškodenie života a/alebo zdravia účastníkov splavu správca nenesie zodpovednosť. Za bezpečnosť a konanie účastníka splavu mladšieho ako 18 rokov nesie zodpovednosť jeho zákonný zástupca, bez ohľadu na to, či zákonný zástupca je alebo nie je prítomný pri splave.
- (2) Správca nezodpovedá za odcudzenie alebo stratu predmetov účastníka splavu Hornádu počas splavu. Správca obstaráva pre účastníkov splavu Hornádu poistenie pre zásah Horskou záchrannou službou, pričom poistné je zahrnuté v cene jednorazového platného povolenia (lístku) vydaného správcom účastníkovi splavu.

Čl. 6

Prerušenie splavu

V nevyhnutnom prípade je možné prerušiť splav Hornádu na označených miestach Hrdlo Hornádu a Letanovský Mlyn. Na tieto miesta je možný prístup motorovým vozidlom len v prípade núdze, ohrozenia zdravia alebo hrozby vzniku značnej škody na majetku.

Čl. 7

Obmedzenie splavu

Správca je oprávnený prostredníctvom svojich pracovníkov alebo členov stráže prírody nepovoliť splavovanie Hornádu lodiam, ktorých ktorýkoľvek člen posádky porušil ustanovenia tohto prevádzkového poriadku alebo z iných dôležitých dôvodov a vyzvať celú posádku na okamžité opustenie Hornádu. Účastníci splavu Hornádu sú povinní túto výzvu správcu bezodkladne rešpektovať a splav ukončiť.

Príloha č. 8 k vyhláške Okresného úradu Košice č. 2/2018

PREVÁDZKOVÝ PORIADOK **pohybu po náučnom chodníku ferrata Horskej záchranej služby Kysel'**

Týmto prevádzkovým poriadkom sa záväzne pre všetkých návštevníkov upravujú podmienky využívania úseku náučného chodníka formou ferrata v rokline Kysel' za účelom jej spoznávania v rozsahu práv a povinností vyplývajúcich zo zákona č. 543/2002 Z. z. o ochrane prírody a krajiny v znení neskorších predpisov a súvisiacich právnych predpisov.

Čl. 1 **Trasa náučného chodníka**

Trasa náučného chodníka so špecifickým využívaním formou ferrata vedie roklinou Kysel' v úseku od ústia rokliny do Bieleho potoka po mostík nad Obrovským vodopádom (ďalej len „ferrata Kysel'“).

Čl. 2 **Termín využívania náučného chodníka**

- (1) Termín využívania ferraty Kysel': 15. jún až 31. október v kalendárnom roku, pokiaľ Správa Národného parku Slovenský raj (ďalej len „správca“) pohyb v tomto termíne z dôvodov písomne neobmedzí.
- (2) Čas prechodu ferraty Kysel' je určený od hodiny po východe slnka po hodinu pred západom slnka.

Čl. 3 **Podmienky a pravidlá využívania náučného chodníka**

- (1) Pohyb po ferrate Kysel' je výlučne jednosmerný zdola nahor.
- (2) Využívanie ferraty Kysel' je umožnené iba osobám, ktorých fyzické a vedomostné schopnosti dovoľujú, aby trasu absolvovali podľa podmienok určených v tomto prevádzkovom poriadku; návštevníci ferraty Kysel' mladší ako 18 rokov sú oprávnení ferratu Kysel' využívať len v sprievode zákonného zástupcu alebo osoby poverenej zákonným zástupcom, staršej ako 18 rokov. Návšteva ferraty Kysel' sa neodporúča osobám mladším ako 6 rokov.
- (3) Pohyb po ferrate Kysel' je možný individuálne alebo po dohode so správcom je možné objednanie si sprievodu s odborným výkladom. Sprievod s odborným výkladom je spoplatnený podľa platného cenníka Štátnej ochrany prírody Slovenskej republiky zverejneného na webovej stránke www.npslovenskyraj.sk. Prechod so sprievodom nie je povinný.

Čl. 4 **Povinnosti návštevníka náučného chodníka**

- (1) Každý návštevník ferraty Kysel' je povinný:
 - a) oboznámiť sa a dodržiavať prevádzkový poriadok ferraty Kysel', ktorý je zverejnený na informačných tabuliach v ústí rokliny Kysel' do Bieleho potoka, na Kláštorisku, na Čingove, na Podlesku a na webovej stránke správcu www.npslovenskyraj.sk,
 - b) pohybovať sa po ferrate Kysel' len s jednorazovým platným povolením (lístkom) označeným dátumom vydaným správcom návštevníkovi ferraty Kysel' a preukázať sa ním spolu s občianskym preukazom alebo iným dokladom totožnosti na výzvu pracovníka správcu alebo člena stráže prírody,
 - c) pohybovať sa po náučnom chodníku so špecifickým využívaním len po oboznámení sa aspoň so základnými zásadami bezpečnosti pohybu po ferrate Kysel' a techniky prechodu roklinou a výhradne so spôsobilým ferratovým vybavením, najmä: ferratový istiaci set s tlmičom pádov, prilba, pevná

- protišmyková obuv a rukavice (uvedené vybavenie je povinný zabezpečiť si každý návštevník sám na vlastné náklady, prípadne si ho zapožičať u správcu alebo iného oprávneného subjektu),
- d) dodržiavať pravidlá občianskeho spolužitia a svojim správaním nerušiť právom chránené záujmy ostatných osôb, nerušiť okolie neprímeraným krikom,
 - e) správať sa ohľaduplne k prírode, najmä udržiavať poriadok a čistotu, dodržiavať hygienické predpisy, nevykonávať činnosť, ktorá by viedla k znečisteniu prírody, najmä neodhadzovať odpadky,
 - f) riadiť sa pokynmi pracovníkov správcu a členov stráže prírody a oznámiť im akékoľvek porušenie tohto prevádzkového poriadku, o ktorom má vedomosť.
- (2) Každému návštevníkovi ferraty Kysel' je zakázané:
- a) pohybovať sa v rokline Kysel' v rozpore s týmto prevádzkovým poriadkom,
 - b) pohybovať sa v rokline pod vplyvom alkoholu, omamných alebo psychotropných látok alebo v zdravotnom stave, ktorý negatívne ovplyvňuje vedomie, rovnováhu, zrak alebo iné zmyslové orgány alebo inak vylučuje bezpečný prechod ferraty Kysel', resp. tieto látky užívať počas prechodu ferratou Kysel',
 - c) poškodzovať prírodné prostredie rokliny,
 - d) pohybovať sa mimo náučného chodníka,
 - e) táboriť, stanovať, bivakovať a zakladať oheň.
- (3) Za návštevníka ferraty Kysel' na účely tohto prevádzkového poriadku sa považuje aj osoba, ktorá vykonáva prechod roklinou Kysel' aj bez toho, aby jej bolo správcom vydané jednorazové platné povolenie (lístok).

Čl. 5

Zodpovednosť návštevníka náučného chodníka

- (1) Návštevník ferraty Kysel' vykonáva túto činnosť na vlastnú zodpovednosť a svoje nebezpečenstvo. Za prípadné ohrozenie a/alebo poškodenie života a/alebo zdravia návštevníkov ferraty Kysel', správca nenesie zodpovednosť. Za bezpečnosť a konanie návštevníka ferraty Kysel' mladšieho ako 18 rokov nesie zodpovednosť jeho zákonný zástupca, bez ohľadu na to, či zákonný zástupca je alebo nie je prítomný pri vykonávaní činnosti.
- (2) Správca nezodpovedá za odcudzenie alebo stratu predmetov návštevníkov ferraty Kysel'. Správca ponúka možnosť pre návštevníkov ferraty Kysel' zakúpiť si spolu s lístkom na prechod ferraty Kysel' aj poistenie pre zásah Horskou záchrannou službou, pričom poistné nie je zahrnuté v cene jednorazového platného povolenia (lístka) vydaného správcom návštevníkovi ferraty Kysel'. Poistné sa kupuje osobitne a dobrovoľne.

Čl. 6

Obmedzenie prechodu náučným chodníkom

Správca je oprávnený prostredníctvom pracovníkov správcu alebo členov stráže prírody nepovolíť prechod ferratou Kysel' osobám, ktoré nespĺňajú podmienky využívania ferraty Kysel' týmto prevádzkovým poriadkom. Návštevníci sú povinní túto výzvu správcu bezodkladne rešpektovať a prechod ferratou Kysel' nevykonávať.